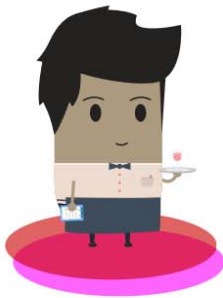


De maatschappelijke waarde van ^{de}buurtvrouw

Wat doet de Buurtvrouw?

Bieden van een werkplek aan mensen met een afstand tot de arbeidsmarkt



Lunchroom met verse, biologische producten en verkoop van handgemaakte producten



Verhuren van ruimtes aan zelfstandigen en andere gebruikers



Organiseren van activiteiten voor mensen uit de buurt



Wat is een MKBA?

Een maatschappelijke kosten-batenanalyse (MKBA) laat de positieve en negatieve effecten van een project zien op de samenleving. Het gaat dan om financiële kosten en baten maar ook om de maatschappelijke impact van het project. Een MKBA laat zien wie er belang heeft bij het project en wat het voor de belanghebbenden oplevert.

Wat levert de Buurtvrouw op?

Voor assistenten en vrijwilligers

De Buurtvrouw helpt in het krijgen van meer contacten (75%), meer zelfvertrouwen (40%) en het opdoen van relevante werkervaring (55%). Assistenten en vrijwilligers voelen zich nuttig en gewaardeerd bij de Buurtvrouw (15%).

Voor stagiaires

Bij de Buurtvrouw doen de stagiaires veel relevante werkervaring op (100%), Ze voelen zich er veilig (50%) en kunnen door de ervaring hun leerdoelen behalen (100%). Bovendien geven ze aan meer zelfvertrouwen te krijgen door deze ervaring.

Voor wijkbewoners

Wijkbewoners hebben meer ontmoetingen (49%), denken dat eenzaamheid bestreden wordt (84%) en ervaren zingeving (20%) door de Buurtvrouw. 76% van de wijkbewoners geeft bovendien aan dat de wijk schöner en gezelliger wordt door de activiteiten van de Buurtvrouw.

Voor mantelzorgers

De mantelzorgers ervaren minder zorgdruk (100%) omdat ze de Buurtvrouw als goede leeromgeving voor hun kind ervaren maar ook omdat ze minder uren mantelzorg hoeven te verlenen.

Voor gebruikers

Gebruikers voelen zich welkom en ontspannen bij de Buurtvrouw (78%). De reuring rondom de Buurtvrouw en haar maatschappelijk doelstelling, hebben een positieve uitstraling op hun onderneming. Gebruikers ervaren meer vraag naar hun diensten (11%) en meer publiciteit (22%), doen professionele contacten op (33%) en denken dat ondernemen bij de Buurtvrouw leidt tot een verbetering van hun bedrijfsimago (44%).

Voor Winkeliers

Winkeliers geven aan dat de leefbaarheid en de levendigheid van de buurt vergroot worden door de Buurtvrouw (100%). Een aantal winkeliers geeft ook aan dat ze klanten met een vermoedelijke hulpvraag doorsturen naar de Buurtvrouw.

Uitgedrukt in Euro's



Hogere Kwaliteit van leven voor assistenten en vrijwilligers: €67.200



Toename woningprijs door verbeteren wijk: €66.000



Toename kansen op de arbeidsmarkt voor stagiaires: €14.400



Toename omzet gebruikers: €8.000



Afname werkdruk mantelzorgers: €12.348



Toename omzet Winkeliers: €1.500



Maatschappelijk rendement

Wanneer we van de hierboven genoemde baten de kosten aftrekken, blijkt dat de Buurtvrouw een positief maatschappelijk saldo heeft van € 168.364,00.

De kosten-batenverhouding is 1,94. Dat wil zeggen dat iedere geïnvesteerde euro bijna €2 oplevert aan maatschappelijke baten.